



LA LETTRE D'INFORMATION DES AMIS D'ANDRÉ LEMAITRE

LA MAISON NATALE D'ANDRÉ LEMAITRE

QUARTIER DE GUIBRAY, ROUTE DE TRUN À FALAISE

Lors d'un échange au Forum des Associations, en septembre 2025, Guillaume Cholet m'a demandé s'il serait possible de localiser la maison natale d'André Lemaître. Je vous propose donc aujourd'hui de vous emmener dans les archives sur les traces de cette maison.

Première étape : son acte de naissance nous apprend que son père, Georges Henri Lemaître, coiffeur, s'est présenté en mairie de Falaise le lundi 29 mars 1909 pour déclarer la naissance de son fils André Raymond Prudent Henri, en leur domicile, route de Trun faubourg de Guibray. Sa femme, Ernestine Berthe Castel, âgée de 22 ans, a accouché la veille à « trois heures du soir ». Il est accompagné de deux témoins : Jules Putot, garçon coiffeur de 28 ans, et Eugène Marie, facteur de ville, 45 ans.

A cette époque, la numérotation des maisons dans les rues n'est que rarement mentionnée dans les actes officiels. Il nous faut donc nous aider d'un autre type de document pour être plus précis : les recensements. Comme aujourd'hui, ils sont particulièrement précieux puisqu'ils mentionnent les noms, année et lieu de naissance, professions et liens entre habitants d'un même foyer, maison par maison, rue par rue, à intervalles réguliers (en général tous les cinq ans).

Ainsi, en 1906, Georges Lemaitre est déjà coiffeur route de Trun mais il est encore célibataire (son mariage avec Ernestine aura lieu en juin 1908).

Sa maison est la 38e de la rue, et le 64e ménage (plusieurs ménages pouvant partager une même habitation, ce qui n'est pas son cas).

En 1911, la famille est au complet : Georges, Ernestine (née en 1886 à Verson) et le petit André habitent cette fois la 59e maison, et sont le 65e ménage de la rue.

DESIGNATION	NUMÉROS			NOMS	PRÉNOMS	ANNÉE	LIEU	NATIONALITÉ	SITUATION	PROFESSION	Pour les patrons, chefs d'entreprise, ouvriers à domicile, ouverts patrons.
	PAR QUARTIER, VILLAGE, HAMEAU OU FIC	DES RUES DANS LES VILLES	DES MAISONS								
1	2	3	4	5	6	8	9	10	11	12	13
58	64	161	Niclos	Emile	1829	d'2	d'2	d'2	Chef	Coiffeur	Trun
		170	Niclos	Marie	1848	Trun	d'2	d'2	Epoux	"	"
		171	Niclos	Mathie	1844	Trun	d'2	d'2	Epoux	"	"
59	60	172	Lemaitre	Georges	1877	d'2	d'2	d'2	Chef	Coiffeur	Trun
		173	Lemaitre	Ernestine	1886	Verson	d'2	d'2	Epoux	"	"
		174	Lemaitre	André	1901	Trun	d'2	d'2	Epoux	"	"
60	60	175	Ménage	Jules	1866	d'2	d'2	d'2	Chef	Industriel	"
		176	Ménage	Balth	1861	d'2	d'2	d'2	Epoux	d'2	"

Si les numéros changent, leur place dans le registre ne varie pas, et chaque fois, la maison des Lemaitre est l'avant-dernière de la rue. C'est donc simplement le nombre de ménages et de bâtisses occupées qui a varié.

Enfin, en 1921 (la Première guerre mondiale a perturbé le rythme des recensements), la composition familiale a changé : Georges Henri Lemaitre a été tué à Verdun en 1916, Ernestine s'est remariée avec Auguste Sauturette, cheminot né en 1888, et a eu avec lui une petite fille, Jeanne, née en 1920. André est désigné comme le beau-fils. Cette fois, la maison est la 2e de la rue, parce que le sens de comptage a été inversé.

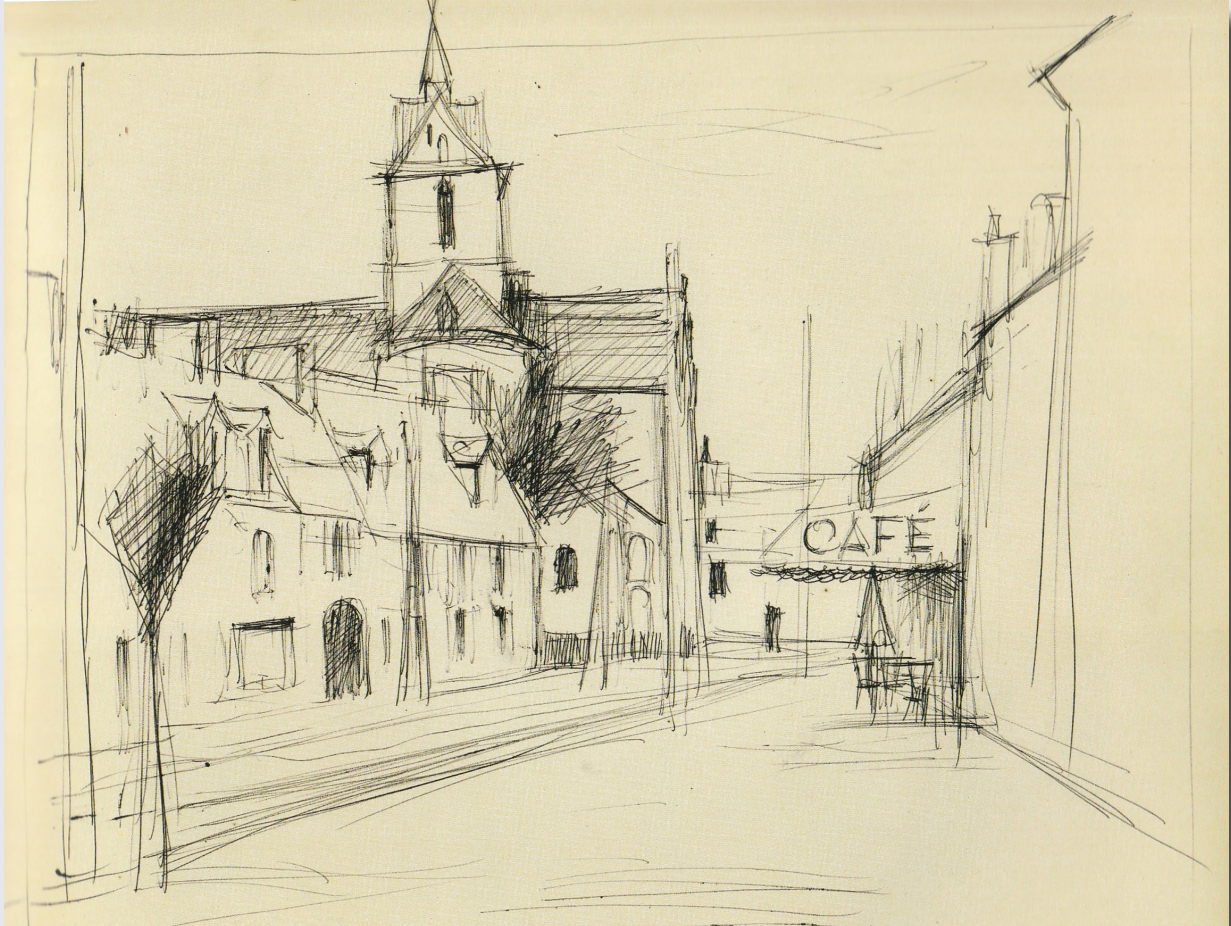
Il nous reste maintenant à avoir recours à quelques images pour localiser cette maison ; on dispose d'une photo d'André Lemaître avec son père, prise devant le salon de coiffure, mais aussi d'une carte postale du début du XXe siècle. Sur la photo, on voit André avec son père devant une boutique aux boiseries sombres, surmontées d'une enseigne « Lemaître coiffeur » et d'une corniche.



Sur la carte postale, représentant l'entrée de ville par la route de Trun, on retrouve à la 2e maison à gauche, les boiseries sombres d'une boutique avec une femme sur le point d'y entrer.



Intéressons-nous maintenant à un dessin et à un tableau d'André Lemaître qui représentent la route de Trun : ces deux vues, très similaires, nous montrent cette portion de la rue. Sur le croquis, la maison familiale apparaît à gauche de la porte cochère, simplement esquissée avec la boutique au rez-de-chaussée, une fenêtre au 1er étage et des lucarnes sous combles.



Publié dans le catalogue « André Lemaitre à l'Orangerie du Sénat » en 2008, le dessin n'est malheureusement pas daté, mais représente un état plus ancien de la rue que le tableau « Eglise de Guibray à Falaise », réalisé en 1991. A cette date, la maison familiale a été largement modifiée : les boiseries de la boutique ont disparu, les ouvertures ont été largement modifiées.



Elle se trouve aujourd'hui, récemment restaurée, et de nouveau transformée,
au **8 Ancienne Place aux Cuirs**.

Katia Guyomard,
Association Falaise Patrimoine



Légendes des images (dans l'ordre d'apparition) :

1/ Extrait du recensement de 1911 de Falaise, Archives départementales du Calvados (photomontage)

2/ Photo de Georges et André Lemaitre, devant le salon de coiffure, archives familiales

3/ Carte postale, Falaise – Entrée de la ville – route de Trun, Camille Jeanne, collection Martine Theffo ; accompagnée d'une photo de mars 2026

4/ André Lemaitre : Eglise de Guibray à Falaise, dessin publié dans André Lemaitre à l'Orangerie du Sénat, 2008 ; accompagné d'une photo de mars 2026

5/ André Lemaitre, Eglise de Guibray, huile sur toile, 1991, Ville de Falaise

6/ Photos du 8, ancienne place aux cuirs, Falaise, 2026

Les recensements de Falaise de 1906, 1911 et 1921 sont conservés et consultables aux Archives départementales du Calvados, et en ligne sur leur site Internet.

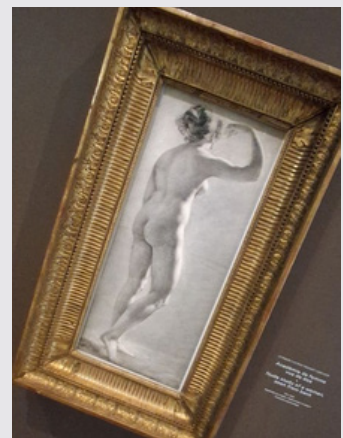
**MERCI À
FALAISE PATRIMOINE !!!**

À VOIR JUSQU'AU 31 MAI

VU[E]S DE DOS LES FRANCISCAINES DEAUVILLE

L'exposition est à recommander particulièrement.
Originalité du sujet.
Qualité exceptionnelle des oeuvres exposées.
Travail de recherche visiblement considérable.
Belle scénographie.
Félicitations à Annie Madet-Vache, commissaire de l'exposition.

Faites tout pour ne pas manquer cette belle proposition artistique.



UN NOUVEAU ROMAN DE...

Notre ami **Hugues Dexant** qui a publié en janvier un nouveau roman :

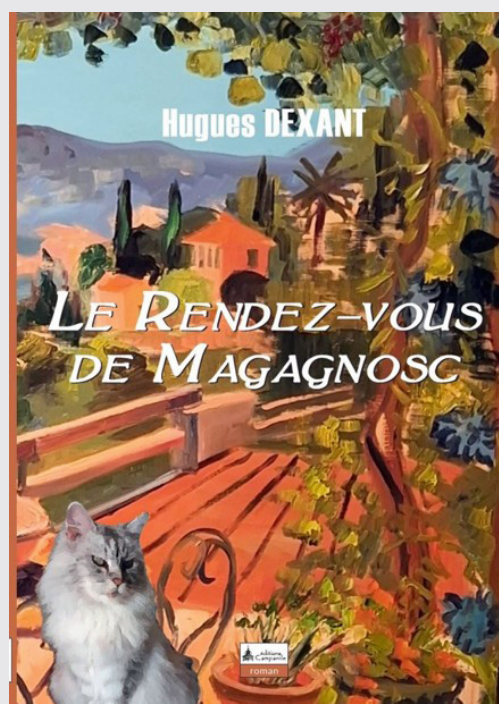
« **Le Rendez-vous de Magagnosc** »

Ses rebondissements entraînent le narrateur sur la piste d'un faussaire en art et le lecteur dans une intrigue resserrée autour de quelques personnages qui, sous les yeux d'une chatte espiègle, s'estiment ou s'affrontent en jouant sur toute la palette des éternels sentiments et comportements propres à la comédie humaine : amitié, complicité, solidarité, rivalité, cachotterie, jalousie, orgueil etc.

L'univers de la peinture sert de cadre aux retournements de situation de ce récit dont l'action se déroule à Grasse, Cannes, Saint-Tropez et au Cannet, souvent dans des endroits bien trop ignorés de ces hauts-lieux de la Côte d'azur.

Aux Editions Campanile.

A commander directement sur le site de l'éditeur, dans presque toutes les librairies de France, Belgique, Suisse, Luxembourg ou sur les sites de la Fnac, Cultura, Babelio, Amazon etc.



PROCHAINS RENDEZ-VOUS

14 NOVEMBRE 2026

Conseil d'administration

30 JANVIER 2027

Assemblée générale

Avez-vous pensé à adhérer
ou à ré-adhérer
à notre association ?

Rendez-vous sur

www.amis-andrelemaitre.com

[rubrique contact et adhésion](#)

Suivez l'association sur



[Retrouver les lettres d'information précédentes en cliquant ici](#)

Ont également collaboré à cette lettre d'information :

Patrice Anquetil, Guillaume Cholet, Harriett Flocon-Cholet